

ข้อเสนอการใช้โครงข่ายโทรคมนาคม

ของ

บริษัท กสท โทรคมนาคม จำกัด (มหาชน)

## หลักการทั่วไปของข้อเสนอ

ข้อเสนอนี้เป็นการแสดงเจตนาของ บริษัท กสท โทรคมนาคม จำกัด (มหาชน) (บมจ. กสท โทรคมนาคม) ที่มีต่อผู้รับใบอนุญาตประกอบกิจการโทรคมนาคมจากคณะกรรมการกิจการกระจายเสียง กิจการโทรทัศน์ และกิจการโทรคมนาคมแห่งชาติ (กสทช.) (ผู้ขอใช้) เพื่อเสนอให้ใช้บริการโครงข่ายโทรคมนาคมของ บมจ. กสท โทรคมนาคม ทั้งนี้ เพื่อให้เป็นไปตามประกาศคณะกรรมการกิจการกระจายเสียง กิจการโทรทัศน์ และกิจการโทรคมนาคมแห่งชาติ เรื่อง การใช้และเชื่อมต่อโครงข่ายโทรคมนาคม พ.ศ. 2556 (ประกาศ กสทช. เรื่อง การใช้และเชื่อมต่อโครงข่ายฯ)

บรรดาเงื่อนไขอื่นใดอันเกี่ยวกับการใช้โครงข่ายโทรคมนาคมของ บมจ. กสท โทรคมนาคม ซึ่งมีได้ กำหนดไว้ในข้อเสนอนี้ บมจ. กสท โทรคมนาคม ตกลงให้นำบทบัญญัติแห่งพระราชบัญญัติการประกอบกิจการโทรคมนาคม พ.ศ. 2544 และ ประกาศ กสทช. เรื่องการใช้และเชื่อมต่อโครงข่ายฯ มาใช้เป็นเงื่อนไขในข้อเสนอของ บมจ. กสท โทรคมนาคม ด้วย

### ส่วนที่ 1 รายละเอียดของโครงข่ายโทรคมนาคมและบริการที่ให้บริการให้ใช้โครงข่ายโทรคมนาคม

บมจ. กสท โทรคมนาคม ขอเสนอบริการโครงข่ายโทรคมนาคม คือบริการอินเทอร์เน็ตเกตเวย์ระหว่างประเทศ CAT THIX (Internet Gateway : IIG) และบริการชุมสายอินเทอร์เน็ต CAT NIX (National Internet Exchange : NIX) ซึ่งเป็นบริการที่ทำให้ผู้ใช้บริการสามารถเรียกใช้ Content ได้ทั้งในประเทศและต่างประเทศได้ โดยผ่านการเชื่อมต่อด้วย Protocol BGP ซึ่งมีคุณภาพเป็นมาตรฐานระดับเดียวกับ บมจ. กสท โทรคมนาคม ใช้โครงข่ายโทรคมนาคมเพื่อให้บริการแก่ลูกค้าของ บมจ. กสท โทรคมนาคม ตามเอกสารแนบท้ายข้อเสนอหมายเลข 1

ผู้ขอใช้โครงข่ายโทรคมนาคมสำหรับลักษณะและประเภทบริการโทรคมนาคมอื่น สามารถดำเนินการได้ตามรายละเอียดและเงื่อนไขที่กำหนดไว้ในส่วนที่ 9

### ส่วนที่ 2 รายละเอียดของสิ่งอำนวยความสะดวกที่จำเป็นสำหรับการใช้โครงข่ายโทรคมนาคม

ผู้ขอใช้สามารถเข้าใช้ อาคาร กสท โทรคมนาคม อาคารจอดรถบางรัก อาคารศูนย์โทรคมนาคม นนทบุรี สาธารณูปโภค อุปกรณ์และสิ่งอำนวยความสะดวกอื่น เพื่อประโยชน์สำหรับการใช้โครงข่ายโทรคมนาคมตามข้อเสนอนี้ โดยมีรายละเอียดเงื่อนไขการเข้าใช้และอัตราค่าตอบแทนการใช้ตามเอกสารแนบท้ายข้อเสนอหมายเลข 2 โดย บมจ. กสท โทรคมนาคม จะจัดให้มีสาธารณูปโภค ได้แก่ ไฟฟ้า น้ำประปา อุปกรณ์และสิ่งอำนวยความสะดวกอื่น ไว้ให้แก่ผู้ขอใช้ โดยผู้ขอใช้จะต้องปฏิบัติตามเงื่อนไขการเข้าใช้อาคารสถานที่หรือพื้นที่ตามที่ บมจ. กสท โทรคมนาคม กำหนด และเสียค่าตอบแทนในการใช้อาคารสถานที่ พื้นที่ สาธารณูปโภค อุปกรณ์และสิ่งอำนวยความสะดวกอื่นเหล่านั้นให้แก่ บมจ. กสท โทรคมนาคม ด้วย หากผู้ขอใช้ต้องการขอใช้

อาคารสถานที่หรือพื้นที่ สาธารณูปโภค อุปกรณ์หรือสิ่งอำนวยความสะดวกอื่นใดนอกเหนือจากที่ระบุไว้ข้างต้น ให้ผู้ใช้แจ้งความประสงค์และรายละเอียดที่จำเป็นอย่างชัดเจนเป็นหนังสือแก่ บมจ. กสท โทรคมนาคม มาพร้อมกับหนังสือแสดงเจตจำนงการขอใช้โครงข่ายโทรคมนาคม โดยผู้ใช้ต้องรับผิดชอบในค่าใช้จ่ายต่าง ๆ จากการใช้อาคารสถานที่ พื้นที่ สาธารณูปโภค อุปกรณ์หรือสิ่งอำนวยความสะดวกอื่น ในการก่อสร้าง ปรับปรุง และการให้บริการ ให้เป็นไปตามที่ผู้ใช้แจ้งความประสงค์ และให้ถือว่าผู้ใช้ทำข้อเสนอขึ้นใหม่ และ บมจ. กสท โทรคมนาคม จะแจ้งในเบื้องต้นให้ผู้ใช้ทราบเป็นหนังสือว่าสามารถดำเนินการให้ได้หรือไม่ ภายในระยะเวลาสิบห้า (15) วัน นับแต่วันได้รับคำร้องขอ และในกรณีที่ บมจ. กสท โทรคมนาคม แจ้งแก่ผู้ใช้ว่าสามารถดำเนินการได้ตามที่ร้องขอ บมจ. กสท โทรคมนาคม และผู้ใช้จะดำเนินการร่วมกัน ภายในสามสิบ (30) วัน เพื่อศึกษาและกำหนดแผนงานที่ต้องดำเนินการเพื่อเข้าใช้อาคารสถานที่ พื้นที่ สาธารณูปโภค อุปกรณ์หรือสิ่งอำนวยความสะดวกอื่นใด ตลอดจนรายละเอียดที่เกี่ยวข้องและจำเป็นในการดำเนินการเพื่อเข้าใช้ และถ้าผลการศึกษาเป็นที่ยอมรับร่วมกันและมีความเป็นไปได้ที่จะดำเนินการ บมจ. กสท โทรคมนาคม จะแจ้งเป็นหนังสือภายในสามสิบ (30) วัน หลังการดำเนินการศึกษาร่วมกันแล้วเสร็จ ให้ผู้ใช้ตกลงยืนยันการเข้าใช้อาคาร สถานที่ พื้นที่ สาธารณูปโภค อุปกรณ์หรือสิ่งอำนวยความสะดวกอื่นใด ตามที่แจ้งความประสงค์ พร้อมยอมรับภาระค่าใช้จ่ายที่เกิดขึ้นแก่ บมจ. กสท โทรคมนาคม และอัตราค่าใช้จ่ายอาคารสถานที่ หรือพื้นที่ สาธารณูปโภค อุปกรณ์หรือสิ่งอำนวยความสะดวกอื่นใด ตามที่ บมจ. กสท โทรคมนาคม กำหนด

บมจ. กสท โทรคมนาคม จะยินยอมให้ผู้ใช้เข้าไปซ่อมแซมหรือบำรุงรักษาอุปกรณ์ของผู้ใช้ในอาคารสถานที่ หรือพื้นที่ร่วมที่จัดวางอุปกรณ์ของผู้ใช้ได้ตามความเหมาะสมตลอดเวลา แต่ผู้ใช้จะต้องปฏิบัติตามข้อกำหนดว่าด้วยมาตรการด้านความปลอดภัยและการเก็บรักษาความลับสำหรับการเข้าใช้อาคาร สถานที่ หรือพื้นที่ร่วม ที่ บมจ. กสท โทรคมนาคม กำหนด

### **ส่วนที่ 3 กระบวนการและวิธีการใช้โครงข่ายโทรคมนาคม มาตรฐานทางเทคนิคสำหรับการใช้โครงข่ายโทรคมนาคม รวมถึงความสามารถของโครงข่ายโทรคมนาคมในการรองรับปริมาณกราฟฟิกของโครงข่ายโทรคมนาคม**

ในการดำเนินการใช้โครงข่ายโทรคมนาคมตามหนังสือแสดงเจตจำนงของผู้ใช้ และหนังสือตอบสนองการให้ใช้โครงข่ายโทรคมนาคมของ บมจ. กสท โทรคมนาคม นั้น ผู้ใช้สามารถดำเนินการได้ตามระยะเวลาที่ บมจ. กสท โทรคมนาคม กำหนดดังนี้

3.1 ในกรณีที่ บมจ. กสท โทรคมนาคม มีระบบอุปกรณ์โครงข่ายอยู่แล้วโดยไม่ต้องมีการขยายระบบพื้นฐานเพื่อรองรับการใช้โครงข่ายโทรคมนาคมและไม่ต้องการสั่งซื้ออุปกรณ์ซอฟต์แวร์ควบคุมการใช้ หรืออุปกรณ์เชื่อมต่อ (Interface Card) เพิ่มเติม ไม่ต้องการจัดเตรียมสายรับส่งสัญญาณเชื่อมโยงภายในเพื่อรองรับการใช้แล้วสามารถดำเนินการจัดให้มีการใช้โครงข่ายโทรคมนาคมได้ภายในสามสิบ (30) วัน

3.2 กรณีที่ บมจ. กสท โทรคมนาคม มีระบบอุปกรณ์โครงข่ายอยู่แล้วโดยไม่ต้องมีการขยายระบบพื้นฐานเพื่อรองรับการใช้โครงข่ายโทรคมนาคมและไม่ต้องมีการสั่งซื้ออุปกรณ์ซอฟต์แวร์ควบคุมการใช้หรืออุปกรณ์เชื่อมต่อ (Interface Card) เพิ่มเติม แต่จะต้องมีการจัดเตรียมสายรับส่งสัญญาณเชื่อมโยงภายในเพื่อรองรับการใช้แล้วสามารถดำเนินการจัดให้มีการใช้โครงข่ายโทรคมนาคมได้ภายในหกสิบ (60) วัน

3.3 ในกรณีที่ บมจ. กสท โทรคมนาคม มีระบบอุปกรณ์โครงข่ายอยู่แล้วโดยไม่ต้องมีการขยายระบบพื้นฐานเพื่อรองรับการใช้โครงข่ายโทรคมนาคมและไม่ต้องมีการสั่งซื้ออุปกรณ์ซอฟต์แวร์ควบคุมการใช้ แต่ต้องสั่งซื้ออุปกรณ์เชื่อมต่อ (Interface Card) เพิ่มเติม และต้องมีการจัดเตรียมสายรับส่งสัญญาณเชื่อมโยงภายในเพื่อรองรับการใช้แล้วสามารถดำเนินการจัดให้มีการใช้โครงข่ายโทรคมนาคมได้ภายในเก้าสิบ (90) วัน

3.4 หากกรณีที่ บมจ. กสท โทรคมนาคม จำเป็นในการขยายระบบอุปกรณ์โครงข่าย สั่งซื้ออุปกรณ์ซอฟต์แวร์ควบคุมการเชื่อมต่อ หรือต้องมีการขยายระบบพื้นฐานเพื่อรองรับการเชื่อมต่อ เช่น จะต้องติดตั้งตู้อุปกรณ์ (Equipment Rack) สำหรับการติดตั้งอุปกรณ์เชื่อมต่อ (Interface Card) เป็นการเพิ่มเติม หรือจะต้องติดตั้งระบบไฟฟ้าเพิ่มเติม เป็นต้น สามารถดำเนินการจัดให้มีการใช้โครงข่ายโทรคมนาคมได้ภายในหนึ่งร้อยยี่สิบ (120) วัน

บมจ. กสท โทรคมนาคม จะจัดให้มีการใช้โครงข่ายโทรคมนาคม ณ จุดเข้าถึงเพื่อใช้โครงข่ายโทรคมนาคมตามเจตจำนงของผู้ใช้โครงข่ายโทรคมนาคม และให้ถือว่าเข้าถึงเพื่อใช้โครงข่ายโทรคมนาคมดังกล่าว เป็นจุดส่งมอบรับมอบบริการ ทั้งนี้ จุดเข้าถึงเพื่อใช้โครงข่ายโทรคมนาคม หรือการใช้โครงข่ายโทรคมนาคมนั้น จะต้องไม่ก่อให้เกิดการรบกวนกิจการโทรคมนาคม หรือเป็นเหตุขัดขวางการโทรคมนาคม และจะต้องไม่ก่อให้เกิดปัญหาทางเทคนิคต่อความปลอดภัยของโครงข่าย (Network Security) หรือเสถียรภาพความมั่นคง (Network Stability and Reliability) ต่อโครงข่ายโทรคมนาคมที่ใช้

ผู้ขอใช้มีสิทธิเสนอให้มีการเพิ่มวงจรจุดเข้าถึงเพื่อใช้โครงข่ายโทรคมนาคม เพื่อรองรับปริมาณทราฟฟิกที่ขอเข้าถึงเพื่อใช้โครงข่ายโทรคมนาคมตามสัญญาได้ทุกรอบไตรมาส และหากการเข้าถึงเพื่อใช้โครงข่ายตามคำขอนั้น ทำให้เกิดภาระแก่ บมจ. กสท โทรคมนาคม เกินสมควร บมจ. กสท โทรคมนาคม และผู้ขอใช้จะเจรจาตกลงในการรับภาระที่เพิ่มขึ้นอย่างเป็นธรรม และผู้ขอใช้สามารถขอลดจำนวนวงจรจุดเข้าถึงเพื่อใช้โครงข่ายโทรคมนาคมที่ผู้ขอใช้ใช้อยู่จาก บมจ. กสท โทรคมนาคม ต่อเมื่อมีการเข้าถึงเพื่อใช้โครงข่ายระหว่าง บมจ. กสท โทรคมนาคม กับผู้ขอใช้ไม่น้อยกว่าสิบสอง (12) เดือน นับจากระยะเวลาที่มีการเข้าถึงเพื่อใช้โครงข่ายโทรคมนาคมทุกวงจร โดยผู้ขอใช้ต้องแจ้งเป็นลายลักษณ์อักษรมายัง บมจ. กสท โทรคมนาคม ทราบ

ผู้ขอใช้สามารถดำเนินการใช้โครงข่ายโทรคมนาคมตามมาตรฐานทางเทคนิคที่ บมจ. กสท โทรคมนาคม กำหนด โดยมีรายละเอียดตามเอกสารแนบท้ายข้อเสนอหมายเลข 3

ความสามารถของโครงข่ายโทรคมนาคมในการรองรับปริมาณทราฟฟิกของโครงข่ายโทรคมนาคม

บริการ	จำนวน Capacity (Gbps)
IIG	640Gbps
NIX	1,140Gbps

ส่วนที่ 4 หน้าที่และความรับผิดชอบของ บมจ. กสท โทรคมนาคม และผู้รับใบอนุญาตที่ขอใช้โครงข่ายโทรคมนาคม รวมทั้งเงื่อนไขเกี่ยวกับการรักษาความลับการเปิดเผยข้อมูลและมาตรการด้านความปลอดภัย

#### 4.1 หน้าที่และความรับผิดชอบของ บมจ. กสท โทรคมนาคม

- (1) เสนอและจัดให้มีการใช้โครงข่ายโทรคมนาคม ที่มีความเป็นไปได้ทางเทคนิค โดยจัดให้มีวงจรรับ – ส่งสัญญาณและอุปกรณ์ที่จำเป็นสำหรับการใช้โครงข่ายโทรคมนาคมอย่างเพียงพอ
- (2) แจ้งข้อมูลที่จำเป็นในการใช้โครงข่ายโทรคมนาคมให้ผู้ขอใช้ทราบ เพื่อดำเนินการใช้โครงข่ายได้ และหากมีการร้องขอข้อมูลที่จำเป็นเพิ่มเติม ต้องจัดให้มีและแจ้งข้อมูลดังกล่าวภายในสิบห้า (15) วัน นับแต่วันที่ได้มีการร้องขอ ทั้งนี้อาจกำหนดให้มีมาตรการเก็บรักษาความปลอดภัยเท่าที่จำเป็นได้
- (3) เสนอและจัดให้มีสิ่งอำนวยความสะดวกที่จำเป็นสำหรับการใช้โครงข่ายโทรคมนาคม
- (4) ไม่กระทำการใด ๆ อันเป็นเหตุให้การใช้โครงข่ายโทรคมนาคมของผู้ขอใช้ไม่สามารถใช้งานได้ ตามปกติ และต้องไม่ก่อให้เกิดการรบกวนกิจการโทรคมนาคม หรือที่อาจก่อให้เกิดเหตุขัดขวางการโทรคมนาคม
- (5) แจ้งข้อมูลเกี่ยวกับการใช้โครงข่ายโทรคมนาคมแก่ กสทช. ตามที่ กสทช. กำหนด
- (6) มีหน้าที่เรียกเก็บค่าตอบแทนการใช้โครงข่ายโทรคมนาคม และเรียกเก็บค่าตอบแทนการใช้สิ่งอำนวยความสะดวกที่จำเป็นสำหรับการใช้โครงข่ายโทรคมนาคม

#### 4.2 หน้าที่ของผู้รับใบอนุญาตที่ขอใช้โครงข่ายโทรคมนาคม

- (1) ชำระค่าตอบแทนการใช้โครงข่ายโทรคมนาคม และค่าใช้จ่ายสิ่งอำนวยความสะดวกที่จำเป็น รวมทั้งผู้ขอใช้ต้องเป็นผู้รับผิดชอบค่าใช้จ่ายในการทำหรือจัดให้มีเพื่อใช้โครงข่ายโทรคมนาคมเพิ่มเติม หรือสิ่งอำนวยความสะดวกที่จำเป็นเพิ่มเติมสำหรับการดำเนินการดังกล่าว
- (2) รับผิดชอบค่าใช้จ่ายและการดูแลอุปกรณ์และทรัพย์สินนับจากจุดเข้าใช้โครงข่ายโทรคมนาคม (POA) ไปยังโครงข่ายของผู้ขอใช้ ซึ่งขอใช้อาคารสถานที่ พื้น ที่ สาธารณูปโภค และสิ่งอำนวยความสะดวกอื่น ๆ
- (3) ไม่กระทำการใด ๆ อันเป็นเหตุให้การใช้โครงข่ายโทรคมนาคมของ บมจ. กสท โทรคมนาคม และผู้ขอใช้รายอื่นไม่สามารถใช้งานได้ตามปกติ และต้องไม่ก่อให้เกิดการรบกวนกิจการโทรคมนาคม หรือที่อาจ

ก่อให้เกิดเหตุขัดขวางการโทรคมนาคม

(4) ปฏิบัติตามระเบียบการรักษาความปลอดภัย ตลอดทั้งนโยบายและขั้นตอนวิธีการปฏิบัติงานของ บมจ. กสท โทรคมนาคม

(5) ผู้ขอใช้ซึ่งขอใช้อาคารสถานที่ที่ตกลงจะไม่โอนสิทธิการใช้อาคารสถานที่ไม่ว่ากรณีใด ๆ ไปให้บุคคลอื่นใช้ หรือยอมให้บุคคลอื่นเข้าครอบครอง เว้นแต่จะได้รับความยินยอมเป็นลายลักษณ์อักษรจาก บมจ. กสท โทรคมนาคม

#### 4.3 การรักษาความลับ การเปิดเผยข้อมูล และมาตรการด้านความปลอดภัย

บรรดาข้อมูลใด ๆ ที่ บมจ. กสท โทรคมนาคม ได้เปิดเผยให้แก่ผู้ขอใช้ทราบตามข้อเสนอนี้ และ/หรือตามประกาศ กสทช. เรื่องการใช้และเชื่อมต่อโครงข่ายฯ ไม่ว่าจะอยู่ในรูปแบบของเอกสาร เทปบันทึกภาพ เสียง สิ่งพิมพ์ แผ่นดิสก์ แฟ้มข้อมูลคอมพิวเตอร์ หรือในรูปแบบอื่นใด ให้ถือว่าเป็นกรรมสิทธิ์ของ บมจ. กสท โทรคมนาคม และเป็นความลับที่ ผู้ขอใช้มีหน้าที่ต้องเก็บรักษาไว้และห้ามเปิดเผยให้แก่บุคคลอื่นทราบโดยเด็ดขาด เว้นแต่จะได้รับอนุญาตเป็นหนังสือจาก บมจ. กสท โทรคมนาคม รายละเอียดวิธีการและเงื่อนไขในการใช้ข้อมูล การเก็บรักษาความลับของข้อมูล และการเปิดเผยข้อมูลให้เป็นไปตามเงื่อนไขสัญญาการใช้บริการระหว่าง บมจ. กสท โทรคมนาคม กับผู้ขอใช้ ข้อความในวรรคนี้ให้ใช้บังคับกับข้อมูลที่ผู้ขอใช้เปิดเผยให้แก่ บมจ. กสท โทรคมนาคม เพื่อวัตถุประสงค์การใช้โครงข่ายโทรคมนาคมด้วย

ผู้ขอใช้จะต้องปฏิบัติตามข้อกำหนดของ บมจ. กสท โทรคมนาคม ว่าด้วยมาตรการรักษาความปลอดภัยในการใช้โครงข่ายโทรคมนาคม การเข้าใช้อาคารสถานที่ หรือพื้นที่ร่วม สาธารณูปโภค อุปกรณ์หรือสิ่งอำนวยความสะดวกอื่น

#### ส่วนที่ 5 อัตราค่าตอบแทนการใช้โครงข่ายโทรคมนาคม และอัตราค่าตอบแทนการใช้สิ่งอำนวยความสะดวกที่จำเป็น

บมจ. กสท โทรคมนาคม ขอเสนอการกำหนดอัตราค่าตอบแทนการใช้โครงข่ายโทรคมนาคม โดยมีรายละเอียดตามเอกสารแนบท้ายข้อเสนอหมายเลข 4 และอัตราค่าตอบแทนการใช้สิ่งอำนวยความสะดวกที่จำเป็น ให้เป็นไปตามเอกสารแนบท้ายข้อเสนอหมายเลข 2 บมจ. กสท โทรคมนาคม ขอสงวนสิทธิ์ในการเปลี่ยนแปลงอัตราค่าตอบแทนตามที่ บมจ. กสท โทรคมนาคม เห็นสมควร

บมจ. กสท โทรคมนาคม จะพิจารณาทบทวนอัตราค่าตอบแทนการใช้โครงข่ายโทรคมนาคมทุกปี และหากมีการเปลี่ยนแปลงอัตราค่าตอบแทนดังกล่าว บมจ. กสท โทรคมนาคม จะแจ้งเป็นหนังสือให้ผู้ขอใช้ทราบล่วงหน้าไม่น้อยกว่าเก้าสิบ (90) วัน พร้อมแสดงหลักฐานหรือสาเหตุที่ทำให้ต้องเปลี่ยนแปลงอัตราค่าตอบแทน และเมื่อ กสทช. ให้ความเห็นชอบแล้ว บมจ. กสท โทรคมนาคม จะแจ้งเป็นหนังสือให้ผู้ขอใช้ทราบเป็นการล่วงหน้าอย่างน้อยหก (6) เดือน ก่อนการบังคับใช้อัตราค่าตอบแทนใหม่

ทั้งนี้ วิธีการคำนวณค่าบริการอินเทอร์เน็ตเกตเวย์ระหว่างประเทศ CAT THIX (Internet Gateway : IIG) และบริการชุมสายอินเทอร์เน็ต CAT NIX (National Internet Exchange : NIX) คำนวณได้จากต้นทุนในการบริการ (เช่น จำนวนแบนด์วิธ ชนิดของ Port เป็นต้น) ค่าใช้จ่ายในการติดตั้ง และค่าใช้จ่ายที่เกี่ยวข้องอื่น ๆ

## **ส่วนที่ 6 หลักเกณฑ์และวิธีการสำหรับการเรียกเก็บและการชำระค่าตอบแทนการใช้โครงข่ายโทรคมนาคม**

ผู้ขอใช้โครงข่ายโทรคมนาคมตามข้อเสนอนี้ ต้องชำระค่าตอบแทนการใช้โครงข่ายโทรคมนาคม และค่าตอบแทนการใช้พื้นที่เพื่อติดตั้งอุปกรณ์โทรคมนาคม สาธารณูปโภค อุปกรณ์ หรือสิ่งอำนวยความสะดวกอื่นใด (ถ้ามี) เป็นรายเดือน ตามรายละเอียดของประเภทและลักษณะการใช้โครงข่ายตามอัตราที่กำหนดในเอกสารแนบท้ายข้อเสนอมหาเลข 2 และ 4 เว้นแต่ในกรณีที่มีการตกลงกันเป็นอย่างอื่น ทั้งนี้ บมจ. กสท โทรคมนาคม จะจัดส่งใบแจ้งหนี้ให้ผู้ขอใช้โครงข่ายโทรคมนาคมภายในสิบห้า (15) วัน นับแต่วันสุดท้ายของเดือน โดยจะกำหนดระยะเวลาพอสมควรเพื่อให้ผู้ขอใช้โครงข่ายโทรคมนาคมชำระค่าตอบแทนการใช้โครงข่าย โดยผู้ขอใช้โครงข่ายโทรคมนาคมจะต้องชำระค่าตอบแทนให้แก่ บมจ. กสท โทรคมนาคม ตามวันที่ระบุไว้ในใบแจ้งหนี้

## **ส่วนที่ 7 กระบวนการและระยะเวลาเจรจาข้อตกลงการใช้โครงข่ายโทรคมนาคม**

การขอใช้โครงข่ายโทรคมนาคมของ บมจ. กสท โทรคมนาคม นั้น ผู้ขอใช้ต้องจัดทำเป็นหนังสือแสดงเจตจำนงโดยชัดแจ้งแก่ บมจ. กสท โทรคมนาคม ว่าต้องการใช้โครงข่ายโทรคมนาคมของ บมจ. กสท โทรคมนาคม ตามเงื่อนไขที่กำหนดไว้ตามข้อเสนอนี้ และอย่างน้อยจะต้องระบุรายละเอียด (1) - (7) ของส่วนนี้ และผู้ขอใช้ต้องเข้าทำสัญญาเพื่อการใช้โครงข่ายโทรคมนาคมของ บมจ. กสท โทรคมนาคม

(1) บริการที่ผู้ขอใช้ต้องการใช้โครงข่ายโทรคมนาคม รายละเอียดทางเทคนิคอื่น ๆ ที่จำเป็นสำหรับการใช้โครงข่ายโทรคมนาคม เช่น แบนด์วิธ (Bandwidth) พอร์ต (Port 1G/10G)

(2) รูปแบบการใช้โครงข่ายโทรคมนาคมที่ต้องการ และสถานที่ที่จะเป็นจุดเข้าถึงเพื่อใช้โครงข่ายโทรคมนาคม โดยให้ถือว่าจุดเข้าถึงดังกล่าวเป็นจุดส่งมอบ-รับมอบบริการต่อกัน

(3) บริการโครงสร้างพื้นฐานและสิ่งอำนวยความสะดวกอื่นที่ต้องการใช้บริการจาก บมจ. กสท โทรคมนาคม เพื่อสนับสนุนการใช้โครงข่ายโทรคมนาคม

(4) วัน ระยะเวลา และสถานที่ที่ผู้ขอใช้ต้องการเข้าใช้โครงข่ายโทรคมนาคมของ บมจ. กสท โทรคมนาคม

(5) ข้อเสนอหรือเงื่อนไขที่ผู้ขอใช้ต้องการเจรจาแก้ไขเปลี่ยนแปลงหรือเพิ่มเติมจากข้อเสนอของ บมจ. กสท โทรคมนาคม

(6) ข้อมูลอื่นที่จำเป็นสำหรับการใช้โครงข่ายโทรคมนาคมของ บมจ. กสท โทรคมนาคม ตามที่ บมจ. กสท โทรคมนาคม อาจจะร้องขอจากผู้ขอใช้ได้ภายหลังจาก บมจ. กสท โทรคมนาคม ได้รับหนังสือแสดงเจตจำนงแล้ว

(7) ชื่อบุคคลและสถานที่ติดต่อของผู้ขอใช้

ในกรณีที่ผู้ขอใช้แสดงความประสงค์ขอใช้โครงข่ายโทรคมนาคมของ บมจ. กสท โทรคมนาคม โดยทำข้อเสนอขึ้นใหม่ ปฏิเสธไม่ยอมรับการปฏิบัติตามเงื่อนไขทั้งหมดหรือบางส่วนของข้อเสนอนี้ หรือขอเปลี่ยนแปลงแก้ไขเงื่อนไขของข้อเสนอให้ถือว่า บมจ. กสท โทรคมนาคม และผู้ขอใช้ประสงค์ใช้สิทธิเสรีภาพในการเจรจาเงื่อนไขสัญญาการใช้โครงข่ายโทรคมนาคมอย่างอิสระ ตามนัยข้อ 47 ประกอบข้อ 21 ของประกาศ กสทท. เรื่องการใช้และเชื่อมต่อโครงข่ายฯ

#### **ส่วนที่ 8 เงื่อนไขและขั้นตอนการร้องขอใช้บริการใหม่และการเปลี่ยนแปลงการใช้โครงข่ายโทรคมนาคม**

ผู้ขอใช้สามารถที่จะร้องขอใช้บริการใหม่หรือขอเปลี่ยนแปลงระบบการใช้โครงข่ายโทรคมนาคม โดยจะต้องยื่นคำร้องเป็นหนังสือพร้อมรายละเอียดที่จำเป็นสำหรับการพิจารณา โดย บมจ. กสท โทรคมนาคม จะแจ้งผลการพิจารณาเป็นหนังสือในเวลาสิบห้า (15) วัน นับแต่วันที่รับคำร้องขอ ทั้งนี้ หากการใช้โครงข่ายตามคำร้องขอนั้นทำให้เกิดภาระแก่ บมจ. กสท โทรคมนาคม เกินสมควร บมจ. กสท โทรคมนาคม ขอสงวนสิทธิ์ที่จะเรียกเรื่องเอกากับผู้ขอใช้เพื่อให้ชดเชยกับผลกระทบ

#### **ส่วนที่ 9 ขั้นตอน วิธีการ และระยะเวลาดำเนินการต่อข้อร้องเรียนและข้อโต้แย้งที่มีกับผู้รับใบอนุญาตที่มีโครงข่ายโทรคมนาคมที่ขอใช้โครงข่ายโทรคมนาคม**

กรณีที่ผู้ขอใช้มีข้อร้องเรียนเกี่ยวกับการใช้โครงข่ายโทรคมนาคมในเรื่องคุณภาพหรือบริการ หรือในข้ออื่น ๆ ที่เกี่ยวกับการใช้โครงข่ายโทรคมนาคม ให้ผู้ขอใช้โครงข่ายโทรคมนาคมจัดทำเป็นหนังสือแจ้งให้ บมจ. กสท โทรคมนาคม ทราบเรื่องร้องเรียน เมื่อ บมจ. กสท โทรคมนาคม ได้รับข้อร้องเรียนและเอกสารประกอบครบถ้วนแล้ว บมจ. กสท โทรคมนาคม จะทำการตรวจสอบข้อร้องเรียนและแจ้งหรือชี้แจงทำความเข้าใจกับผู้ขอใช้ภายในสามสิบ (30) วัน นับจากวันที่ได้รับข้อร้องเรียนดังกล่าว



## ส่วนที่ 10 บทลงโทษหรือค่าปรับกรณีผิดเงื่อนไขของสัญญา

บมจ. กสท โทรคมนาคม ขอสงวนสิทธิ์ที่จะพิจารณาดำเนินการลงโทษผู้ใช้ที่ปฏิบัติผิดเงื่อนไขสัญญา การใช้โครงข่ายโทรคมนาคม โดย บมจ. กสท โทรคมนาคม จะมีหนังสือแจ้งให้ผู้ใช้ดำเนินการแก้ไขการผิดสัญญานั้นให้เรียบร้อยภายในระยะเวลาที่ บมจ. กสท โทรคมนาคม กำหนดตามสมควร ถ้าปรากฏว่าผู้ใช้ไม่สามารถปฏิบัติให้เป็นไปตามเงื่อนไขสัญญา บมจ. กสท โทรคมนาคม มีสิทธิพิจารณายกเลิกสัญญา ระงับการให้ใช้โครงข่ายโทรคมนาคมตามสัญญาแล้วแต่กรณีตามที่ บมจ. กสท โทรคมนาคม เห็นสมควร โดย บมจ. กสท โทรคมนาคม ขอสงวนสิทธิ์ที่จะเรียกร้องค่าเสียหายจากการปฏิบัติผิดสัญญา ทั้งนี้ ผู้ใช้ไม่มีสิทธิเรียกค่าเสียหายใด ๆ อันเกิดขึ้นจากการยกเลิกสัญญาหรือการระงับการให้บริการจาก บมจ. กสท โทรคมนาคม การยกเลิกสัญญา การระงับการให้บริการข้างต้น บมจ. กสท โทรคมนาคม จะดำเนินการเมื่อได้รับความเห็นชอบจาก กสทช. แล้ว

## ส่วนที่ 11 บุคคลและสถานที่ที่ติดต่อได้

ผู้ใช้สามารถติดต่อสอบถามข้อมูลการใช้โครงข่ายโทรคมนาคมของ บมจ. กสท โทรคมนาคม รวมทั้งยื่นหนังสือแสดงเจตจำนงขอใช้โครงข่ายโทรคมนาคม และติดต่อเจรจาทำสัญญาการใช้โครงข่ายโทรคมนาคมได้ตามที่อยู่ ดังนี้

บริษัท กสท โทรคมนาคม จำกัด (มหาชน)

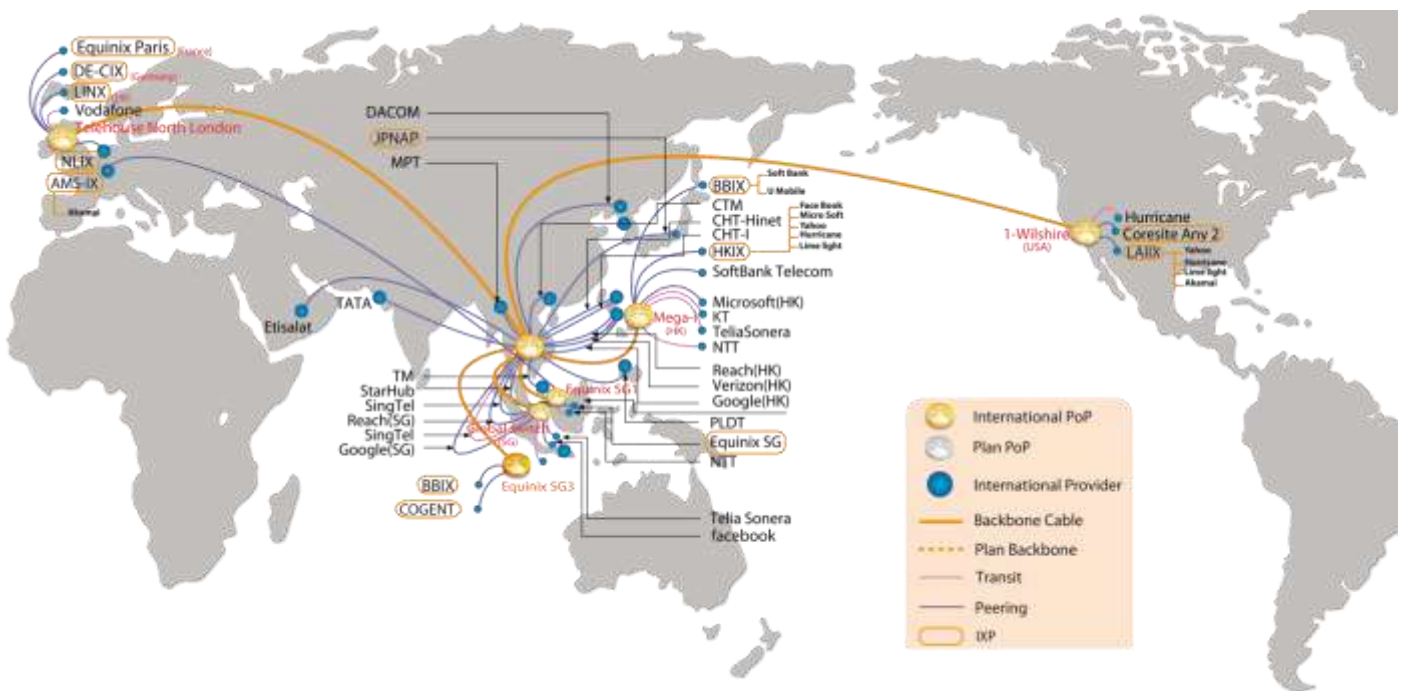
เลขที่ 99 ถนนแจ้งวัฒนะ แขวงทุ่งสองห้อง เขตหลักสี่ กรุงเทพมหานคร 10210

โทรศัพท์ 02 104 3368 โทรสาร 02 104 4715

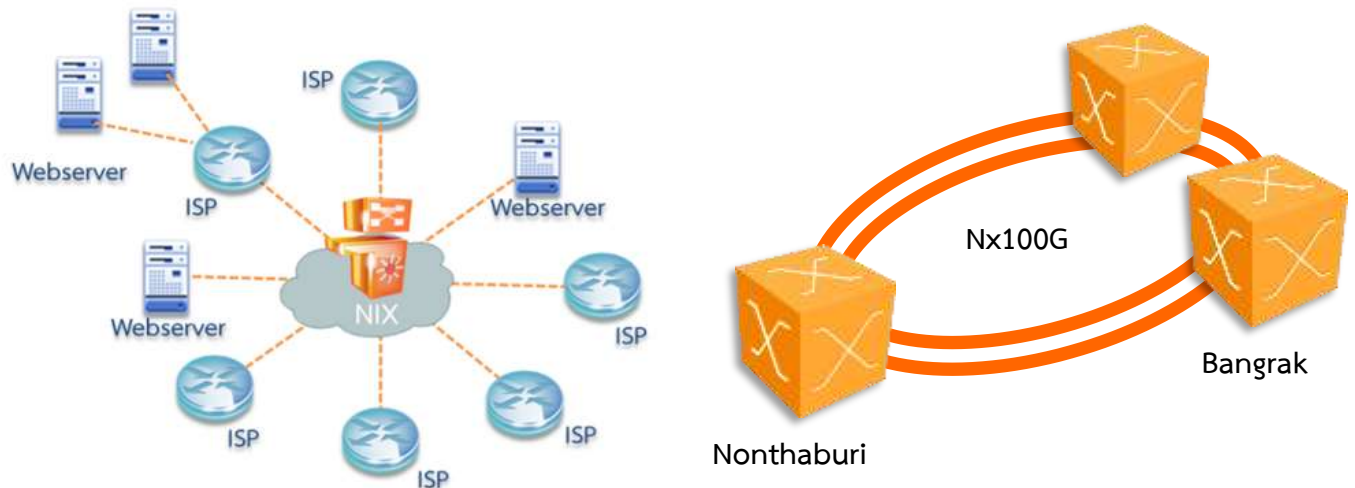
## เอกสารแนบท้ายข้อเสนอหมายเลข 1

รายละเอียดของโครงข่ายบริการ CAT THIX (IIG) และ CAT NIX (NIX) ที่ให้บริการตามเงื่อนไขข้อเสนอการใช้โครงข่ายโทรคมนาคมของ บมจ. กสท โทรคมนาคม ให้บริการเฉพาะในพื้นที่ กรุงเทพฯ และพื้นที่ปริมณฑล รัศมีไม่เกิน 50 กิโลเมตร จากกรุงเทพฯ และมีโครงข่ายที่ บมจ. กสท โทรคมนาคม ให้บริการเดิมอยู่แล้ว

CAT THIX (IIG) เป็นบริการเข้าถึงเพื่อใช้โครงข่ายโทรคมนาคมเพื่อให้ผู้ใช้สามารถเรียกใช้ Content หรือเว็บไซต์ปลายทางที่อยู่ต่างประเทศได้ด้วยการเชื่อมต่อผ่าน Protocol BGP และเชื่อมต่อเข้าหากันด้วย ASNumber ซึ่งเมื่อผู้ใช้ได้เชื่อมต่อกับบริการ CAT THIX แล้ว จะสามารถเรียกไปยังผู้ให้บริการ Content และเว็บไซต์ต่าง ๆ ทั่วโลก ซึ่ง บมจ. กสท โทรคมนาคม เชื่อมต่ออยู่ โดยมี Diagram ของโครงข่าย ดังนี้



CAT NIX (NIX) เป็นบริการเข้าถึงเพื่อใช้โครงข่ายโทรคมนาคมเพื่อให้ผู้ใช้สามารถเรียกใช้ Content หรือเว็บไซต์ปลายทางในประเทศได้ด้วยการเชื่อมต่อผ่าน Layer2/Protocol BGP และเชื่อมต่อเข้าหากันด้วย ASNumber ซึ่งเมื่อผู้ใช้ได้เชื่อมต่อกับบริการ CAT NIX แล้ว จะสามารถเรียกไปยังผู้ให้บริการ Content และเว็บไซต์ต่าง ๆ ซึ่ง บมจ. กสท โทรคมนาคม เชื่อมต่ออยู่โดยมี Diagram ของโครงข่าย ดังนี้



ทั้งนี้ CAT THIX และ CAT NIX สามารถเข้าถึงเพื่อใช้โครงข่ายโทรคมนาคมที่อาคาร CAT Tower (บางรัก) และศูนย์โทรคมนาคมนนทบุรี

### คุณสมบัติของบริการ

#### CAT THIX

1. เชื่อมต่อด้วย ASNumber
2. สามารถเลือก Bandwidth ได้ตั้งแต่ 10Mbps ขึ้นไป
3. เชื่อมต่อด้วย Protocol BGP

#### CAT NIX

1. เชื่อมต่อด้วย ASNumber
2. สามารถเลือก Bandwidth ตามขนาดของ Interface 1G/10G/100G
3. เชื่อมต่อด้วย Layer2 / Protocol BGP

### ชนิดของ Port สำหรับให้บริการ

ให้บริการในลักษณะ Access Port ซึ่งเป็นการกำหนด VLAN ให้กับลูกค้าซึ่งสามารถมี VLAN ได้เพียงหนึ่ง VLAN ต่อหนึ่ง Port

### อุปกรณ์ที่ใช้งาน

ผู้ให้บริการสามารถเชื่อมต่อบริการ CAT THIX ด้วยอุปกรณ์ Router (Layer 3) และ CAT NIX เชื่อมต่อด้วยอุปกรณ์ Switch (Layer 2)



Internet Data Center (IDC)			
List	IDC Standard	IDC Premium	IDC Private
ค่าธรรมเนียมแรกเข้า (บาท)	-	-	-
ค่าบริการรายเดือน (บาท)	35,000	50,000	60,000
<b>Standard Service</b>			
IPv4 Address (IP)	32	32	32
IPv6 Address (IP)	64	64	64
Network Connection (1 Gbps)	1	1	1
Power Supply (Source x Outlet)	2x20	2x20	2x20
Power Supply (Amp/Rack)	16	32	32
Private room	-	-	✓
UPS System & Power Generator Backup	✓	✓	✓
Fire Prevention System	✓	✓	✓
Air Conditioning System	✓	✓	✓
Water Leakage Detection	✓	✓	✓
Access Identification	✓	✓	✓
24x7 Security Guard	✓	✓	✓
24x7 CCTV Security Monitoring	✓	✓	✓
24x7 Technical Support	✓	✓	✓
Ping Test (IP Monitoring)	✓	✓	✓
Traffic Monitoring	✓	✓	✓



## Dedicated Web Server

List	Cus-Serv			CAT-Serv	
	1U/2U	3U/4U	5U/6U	Basic	Advance
ค่าธรรมเนียมแรกเข้า (บาท)	8,000	8,000	8,000	10,000	10,000
ค่าบริการรายเดือน (บาท)	7,500	8,500	10,500	18,500	22,000
Ethernet Port (100 Mbps)	1	1	1	1	1
Data Transfer	Unlimited	Unlimited	Unlimited	Unlimited	Unlimited
IP Address (IP)	1	1	1	1	1
Power Supply (Source)	1	1	1	1	1
Network Connection (Port)	1	1	1	1	1
Dimension (WxDxH) cm	60x90x11U/2U	60x90x3U/4U	60x90x5U/6U	60x90x1U	60x90x1U
<b>Tool &amp; Managed Service</b>					
Server Preparation Solutions	✓	✓	✓	✓	✓
- Windows/Unix Installation & Configuration	✓	✓	✓	✓	✓
- Control Panel Software Installation	✓	✓	✓	✓	✓
Application Software Support:	✓	✓	✓	✓	✓
- Operation System	✓	✓	✓	✓	✓
- Web Server	✓	✓	✓	✓	✓
- Database Server	✓	✓	✓	✓	✓
- Anti-Virus	✓	✓	✓	✓	✓
Total control server with root or administration access	✓	✓	✓	✓	✓
24x7 Technical Support	✓	✓	✓	✓	✓
Firewall Protection	✓	✓	✓	✓	✓
Documentation	✓	✓	✓	✓	✓
Internet connections	✓	✓	✓	✓	✓
Network Management Center 24x7 Monitoring	✓	✓	✓	✓	✓
<b>Standard Services</b>					
UPS System & Power Generator Backup	✓	✓	✓	✓	✓
Fire Prevention System	✓	✓	✓	✓	✓
Air Conditioning System	✓	✓	✓	✓	✓
Water Leakage Detection	✓	✓	✓	✓	✓
Access Identification	✓	✓	✓	✓	✓
24x7 Security Guard	✓	✓	✓	✓	✓
24x7 CCTV Security Monitoring	✓	✓	✓	✓	✓
24x7 Technical Support	✓	✓	✓	✓	✓
Traffic Monitoring	✓	✓	✓	✓	✓

## Shared Web Hosting

Service	A Startup	B Standard	C S-BIZ	D M-BIZ	E E-BIZ
ค่าธรรมเนียมแรกเข้า (บาท)	500	500	1,000	1,000	1,000
ค่าบริการรายเดือน (บาท)	400	800	1,600	3,000	6,000
<b>Feature &amp; Service</b>					
Disk Space	500 MB	1 GB	2 GB	3 GB	6 GB
Monthly Data Transfer	Unlimited	Unlimited	Unlimited	Unlimited	Unlimited
FTP Access	✓	✓	✓	✓	✓
24x7 Technical Support	✓	✓	✓	✓	✓
Control Panel	✓	✓	✓	✓	✓
Uptime SLA Guarantee 99.90%	✓	✓	✓	✓	✓
<b>Support Software</b>					
PHP	✓	✓	✓	✓	✓
JSP	✓	✓	✓	✓	✓
MS FrontPage2000	✓	✓	✓	✓	✓
Microsoft.NET	✓	✓	✓	✓	✓
XML	✓	✓	✓	✓	✓
Java	✓	✓	✓	✓	✓
ASP	✓	✓	✓	✓	✓
Macromedia Flash	✓	✓	✓	✓	✓
MySQL Admin (PHP My Admin)	✓	✓	✓	✓	✓
MySQL	✓	✓	✓	✓	✓



### บริการเสริม (Additional Service)

1. Extra Port UTP (10/100 Mbps)	1,000	บาท/Port/เดือน
2. Extra Port UTP (10/100/1000 Mbps)	10,000	บาท/Port/เดือน
3. Extra Port Fiber (Gigabit Port)	12,000	บาท/Port/เดือน
4. Extra Port 10 Gigabit Port (Shared)	100,000	บาท/Port/เดือน
5. Extra IPv4	200	บาท/IP/เดือน
6. Extra IPv6	10	บาท/IP/เดือน
7. ย้าย Port/ ย้ายตู้	500	บาท/ครั้ง
8. Connection - UTP	400	บาท/เส้น/เดือน
9. Connection - Fiber	1,000	บาท/เส้น/เดือน
10. บริการถอดวาง Server	500	บาท/ถอด/เดือน
11. ไฟฟ้าส่วนเกิน	1,500	บาท/Amp/เดือน
12. ค่าจด Domain name	ในปีที่ 1 500	บาท/Domain/ปี
	ตั้งแต่ปีที่ 2 เป็นต้นไป 200	บาท/Domain/ปี
13. ค่า Load balance	7,500	บาท/Server/เดือน
14. ค่าเช่า Switch cisco 2950 24 port	1,500	บาท/เครื่อง/เดือน
15. Storage room 2.5 Sqm	2,000	บาท/ห้อง/เดือน
16. Shared Web Diskpace 100 MB	100	บาท/เดือน

### เอกสารแนบท้ายข้อเสนอหมายเลข 3

บริการ CAT THIX และ CAT NIX เป็นบริการที่ใช้มาตรฐาน IEEE 802.3 ในการให้บริการดังนี้

STANDARD SUPPLEMENT	DESCRIPTION
802.3i	10Base-T (twisted pair)
802.3j	10Base-F (fiber optic)
802.3u	100Base-T (Fast Ethernet and auto-negotiation)
802.3x	Full duplex
802.3z	1000Base-X (Gigabit Ethernet)
802.3ab	1000Base-T (Gigabit Ethernet over twisted pair)
802.3ac	VLAN tag (frame size extension to 1522 bytes)
802.3ad	Parallel links (link aggregation)
802.3ae	10-Gigabit Ethernet
802.3as	Frame expansion
802.3at	Power over Ethernet Plus

เอกสารแนบท้ายข้อเสนอหมายเลข 4

อัตราค่าบริการอินเทอร์เน็ตเกตเวย์ระหว่างประเทศ (CAT THIX)

อัตราค่าบริการ CAT THIX ในอาคาร กสท โทรคมนาคม

1. ค่าติดตั้ง (One Time Charge) 20,000 บาท
2. ค่าใช้บริการรายเดือน (Monthly Charge)

ความเร็ว (Mbps)	อัตราค่าบริการ (บาท/Mbps/เดือน)
$1 \leq BW \leq 20$	2,390
$21 \leq BW \leq 50$	2,030
$51 \leq BW \leq 100$	1,850
$101 \leq BW \leq 300$	1,710
$301 \leq BW \leq 500$	1,610
$501 \leq BW \leq 1,000$	1,520
$1,001 \leq BW \leq 2,000$	1,430
$2,001 \leq BW \leq 5,000$	1,350
$5,001 \leq BW \leq 10,000$	1,260
$10,001 \leq BW \leq 20,000$	1,180
$\geq 20,000$	1,100

- อัตราค่าบริการข้างต้นไม่รวมภาษีมูลค่าเพิ่ม
- อัตราค่าบริการข้างต้นเป็นอัตราที่ต่ำสุดในช่วง Bandwidth นั้น ๆ เช่น ที่ Bandwidth ในช่วง  $101 \leq BW \leq 300$  อัตรา Price list ต่ำสุดที่เสนอแก่ลูกค้าได้ คือ 1,710 บาท/Mbps/เดือน
- อัตราค่าบริการข้างต้นเป็นอัตรารวมที่คิดค่า IP Port และคู่สายภายในอาคารไปยังลูกค้า

## อัตราค่าบริการ CAT THIX นอกอาคาร กสท โทรคมนาคม

1. ค่าติดตั้ง (One Time Charge) 20,000 บาท

2. ค่าใช้บริการรายเดือน (Monthly Charge)

ความเร็ว (Mbps)	อัตราค่าบริการ (บาท/Mbps/เดือน)
$1 \leq BW \leq 20$	2,660
$21 \leq BW \leq 50$	2,320
$51 \leq BW \leq 100$	2,150
$101 \leq BW \leq 300$	2,000
$301 \leq BW \leq 500$	1,890
$501 \leq BW \leq 1,000$	1,790
$1,001 \leq BW \leq 2,000$	1,690
$2,001 \leq BW \leq 5,000$	1,580
$5,001 \leq BW \leq 10,000$	1,300
$10,001 \leq BW \leq 20,000$	1,210
$\geq 20,000$	1,120

- อัตราค่าบริการข้างต้นไม่รวมภาษีมูลค่าเพิ่ม
- อัตราค่าบริการข้างต้นเป็นอัตราที่ต่ำสุดในช่วง Bandwidth นั้นๆ เช่น ที่ Bandwidth ในช่วง  $101 \leq BW \leq 300$  อัตรา Price list ต่ำสุดที่เสนอแก่ลูกค้าได้ คือ 2,000 บาท/Mbps/เดือน
- อัตราค่าบริการข้างต้นเป็นอัตรารวมที่คิดค่า IP Port และคู่วงจรเชื่อมโยงจาก CAT THIX ไปยังลูกค้า

## อัตราค่าบริการชุมสายอินเทอร์เน็ต (CAT NIX)

### 1. ค่าติดตั้ง (One Time Charge)

Port (GE)	ค่าติดตั้ง (บาท)
1	5,000
10	20,000

### 2. ค่าใช้บริการรายเดือน (Monthly Charge)

Port (GE)	ค่าบริการ (บาท/เดือน)
1	7,500
10	50,000

- อัตราค่าบริการข้างต้นไม่รวมภาษีมูลค่าเพิ่ม
- อัตราค่าบริการนี้ไม่รวมวงจรถูกเชื่อมโยงจาก CAT NIX Node ไปยังลูกค้า